

ESPACIOS

DE GRANADA

Lavas de Alhamedilla

Parques Naturales

Orquídeas silvestres
El Martín pescador
El Javalí

OBSERVANDO EL CIELO

Marte a simple vista

EQUIPO Y TÉCNICA FOTOGRAFICA

La linterna frontal

Espacios de Granada

Nº 13

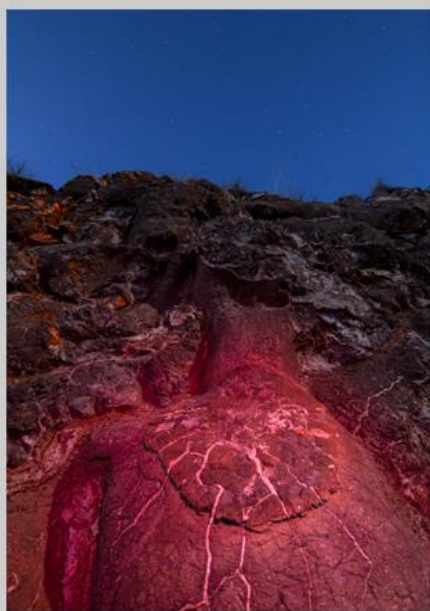
Saludos:

En primavera los campos se llenan de color y tras las últimas lluvias, los ríos bajan con un abundante caudal. La naturaleza de los espacios naturales de Granada se llena de vida. El verde de las praderas se satura de color y las cumbres de Sierra Nevada lucen su manto blanco.

*En este número de la revista nos paramos a observar de cerca un paraje singular desde el punto de vista geológico como son las "Lavas almohadilladas de Alhamedilla" dentro del Geoparque de Granada. También nos acercamos a dos especies de flora y fauna: el Martín pescador y la orquídea *Orchis olviensis* y el Javalí.*

En cuanto a nuestra sección sobre el cielo nocturno nos hemos enfocado hacia el planeta Marte, pero sin prismáticos ni telescopio, sino a simple vista desde la Tierra. La naturaleza sigue esperando que la conozcamos mejor, lo que nos proporcionará una valoración más profunda y consciente de nuestro entorno.

Eduardo Nogueras



La fotografía de la portada muestra lo un sector de las lavas almohadilladas de Alhamedilla, en el Geoparque de Granada.

Revista digital independiente sobre los espacios naturales de Granada (Andalucía, España)

El objeto de la presente publicación es divulgar los valores de los espacios naturales de la provincia de Granada y promover el uso respetuoso del medio ambiente utilizando como medio principal la fotografía. Los textos y las opiniones de esta publicación se basan en las observaciones personales de los autores, en cualquier otro caso se hace referencia a la fuente de información.

Equipo de edición y fotografías:

Eduardo Nogueras Ocaña

Revisión y documentación

María Jesús Moreno Ortega

© Todos los derechos reservados, 2024



Parque Nacional
Sierra Nevada

Cuando la primavera llega a las zonas altas del espacio natural de Sierra Nevada, en los valles ya hace tiempo que empezó la floración. En las laderas pedregosas del Alto del Chorrillo aparecen comunidades de piornos que manifiestan la alegría del color en esta estación, como puede observarse en esta fotografía donde aparecen piornos en floración con su característico porte almohadillado.



Parque Natural
Sierra de Baza

Dentro del espacio natural de la Sierra de Baza se localizan aldeas donde el ser humano ha vivido y desarrolla un estilo de vida ligado a las labores agrícolas y ganaderas. Junto al arroyo de Balax, la aldea de Rejano cuenta con un edificio, la iglesia San Antonio de Padua de estilo mudéjar. La torre de la iglesia puede verse en esta imagen iluminada durante una noche de otoño.



Parque Natural Sierra de Huetor

Las noches de luna ofrecen la oportunidad de ver el paisaje de la sierra con una luz especial. Desde el mirador del Calabozo, la perspectiva de la cresta montañosa de la Sierra de Cogollos, nos permite ver perfectamente el brillo de las rocas al anochecer. Las estrellas realizan un camino en el cielo circular alrededor de la estrella Polar, que es la única que permanece como un punto brillante en el firmamento. Las praderas de hierba lucen el color verde intenso de la primavera.



Parque Natural **Sierra de Castril**

Tras las lluvias primaverales, el río Castril fluye bravo entre los agrestes valles de su cabecera, a poca distancia de su nacimiento. El rumor del agua nos advierte de una corriente fuerte que transmite aires de pureza. Las laderas del valle están habitadas por densos bosques de pinares que hacen de pulmón natural permitiéndonos respirar un aire tan limpio como el agua.



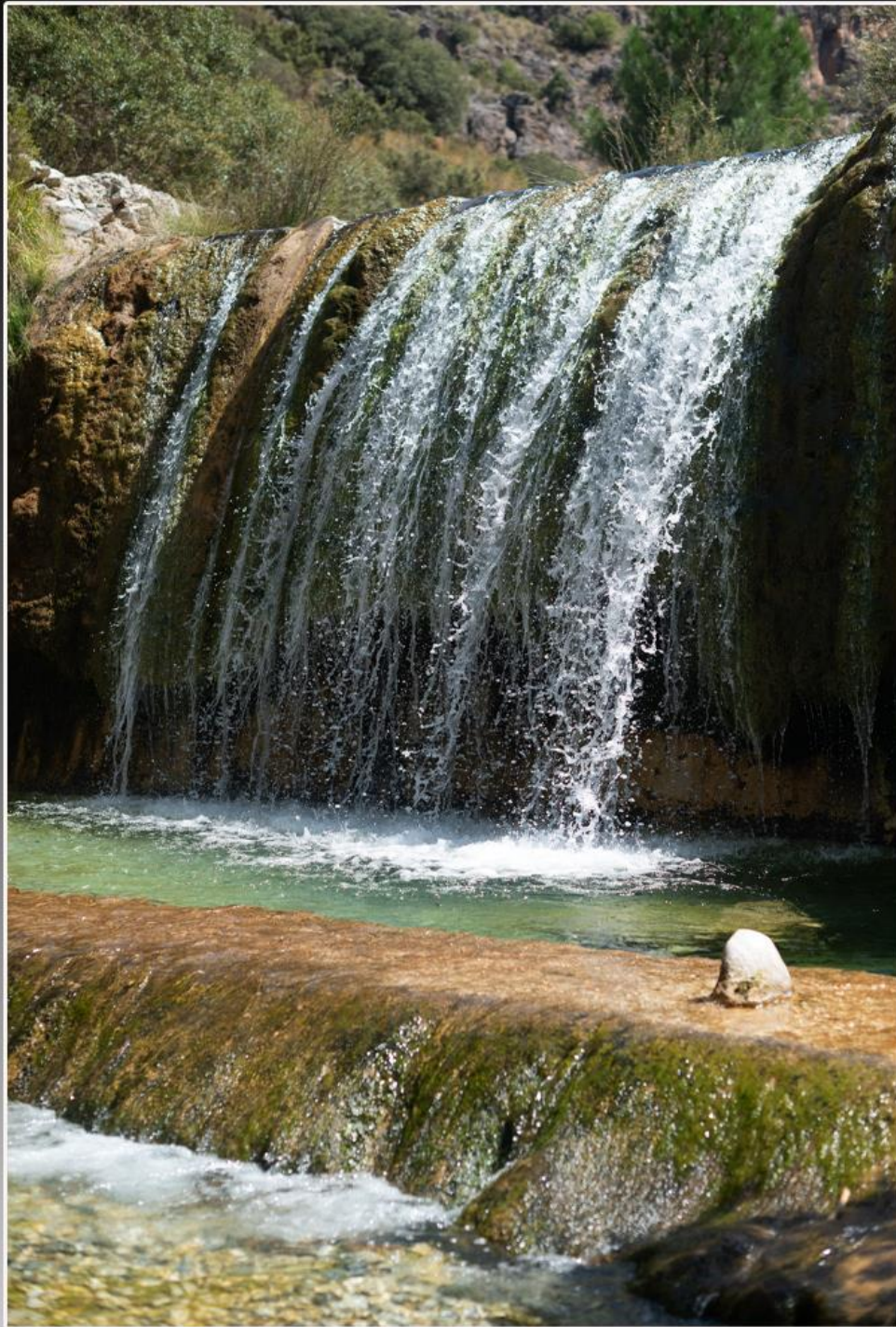
La Costa de Granada
Barranco de Enmedio

El Sol del amanecer se sitúa entre las rocas del Barranco de Enmedio, cerca de la localidad de Almuñecar. Las suaves olas bañan constantemente la cala rocosa acompañando con su sereno sonido el acontecimiento que admiramos desde la orilla.



Geoparque de Granada
Cerro Jabalcón

Tras una inusual nevada, la cumbre del cerro Jabalcón, situada junto a la población de Zújar, se cubre del color del atardecer con una suave luz dorada que satura de rosa la nieve que hay en sus laderas. Mientras tanto la luna llena aparece sobre la torre de la ermita levantada en la cumbre de la montaña en honor a la Virgen de la Cabeza.



Parque Natural Sierras de Alhama, Tejeda y Almijara
Río Cebollón

Uno de los ríos que atraviesan los valles del espacio natural de las Sierras de Alhama, Tejeda y Almijara es el río Cebollón que muestra un caudal de agua pura y transparente en su cabecera. Uno de los diques de contención aporta un extra de belleza a la cascada que se forma en un paraje encañonado, donde habitan aves rapaces y puede escucharse el fluir del agua incluso en verano. .

El martín pescador



Observando un ejemplar de Martín pescador en la orilla de una laguna en la vega del Guadalfeo

Si hay un ave que destaca por su aspecto de colores vivos y por su capacidad de capturar peces, ese es el Martín pescador (*Alcedo Atthis*). Sus plumaje es inconfundible, azul turquesa en las alas y naranja en el vientre, así como la longitud de su pico que es muy largo para su tamaño, lo que le permite capturar pequeños peces en el fondo de los ríos y lagunas.



Ejemplar posado en una rama en el embalse del Cubillas

En la imagen superior puede verse un ejemplar posado en una rama de la orilla de una laguna y en esta otra fotografía de la izquierda otro ejemplar esperando el momento de capturar un pececillo. No es una especie frecuente de ver, así que cada encuentro debe de considerarse un acontecimiento significativo.

Las hembras son algo diferentes de los machos y ambos tienen una membrana transparente en los ojos que les protege a la hora de zambullirse en el agua.

El martín pescador



Martín pescador observado en la vega de Motril (Granada)



Hemos podido observar ejemplares de Martín pescador en la reserva natural concertada de Suárez, en Motril.

En estas imágenes obtenidas con técnicas de Hide, podemos ver la belleza de los colores de esta especie que se mueve a gran velocidad sobre las aguas de ríos y embalses de la provincia de Granada.



Un ejemplar de martín pescador en el momento de salir de agua tras capturar un pez que lleva en atrapado en su pico.



Cuaderno de campo

Orquídea *Orchis olviensis*



Ejemplares de *Orchis olviensis* en el PN Sierra de Huetor

Las orquídeas se pueden ver con bastante frecuencia una vez llega la primavera y sobre todo si hay cierta humedad en los suelos. En esta ocasión nos hemos acercado a observar una especie de orquídea llamada *Orchis olviensis*. Esta especie tiene una altura de unos 20 centímetros y solemos verla bajo los pinares del Parque Natural Sierra de Huetor, aunque también la hemos visto en otros espacios naturales de Granada. Tal vez pueda considerarse una de las más abundantes, que por cierto, puede tomar coloraciones diferentes en morado y blanco.



A la izquierda se puede observar en detalle las pigmentaciones de estas maravillosas especies. Arriba un grupo de orquídeas bajo la sombra de un pinar en el paraje del Puerto de la Mora.



Esta fotografía muestra un ejemplar de *Orchis olviensis* en plena floración primaveral, rodeada del verde de la hierba que crece bajo los pinares.



Ejemplar de Javalí, observado en el Parque Natural Sierra de Huetor

El Javalí es un mamífero silvestre que habita en prácticamente todos los espacios naturales de la provincia de Granada. Nosotros lo hemos podido observar en varias zonas, tanto de día como de noche.

Esta especie es cinegética, otra de las razones por las que suelen tener hábitos nocturnos. Es del tamaño de un cerdo doméstico, pero su pelaje es oscuro, salvo los jabatos o rayones que son más claros con rayas oscuras.



Manada de javalíes en la Sierra de la Sagra

"El javalí compensa su mala vista con un importante desarrollo del olfato, que le permite detectar alimento, como trufas, bellotas, setas, caracoles, vegetales y animales bajo tierra e incluso enemigos a más de 100 metros de distancia.

El oído está también muy desarrollado y puede captar sonidos imperceptibles para el ser humano."(wikipedia)

Pueden resultar agresivos si se les hiere o sienten que una cría puede estar amenazada.

En los encuentros que hemos tenido el comportamiento siempre es huidizo.

El javalí

Suelen emitir gruñidos que pueden asustar ya que se escuchan en el silencio del bosque normalmente ocultos entre la maleza. Sus huellas suelen detectarse con facilidad en zonas embarradas, ya que suelen acudir con frecuencia a limpiar su pelaje en el barro.



Este ejemplar fue observado en una zona de pinares en el Geoparque de Granada a ultima hora de la tarde.



Los charcos son uno de los lugares más visitados por los javalíes.

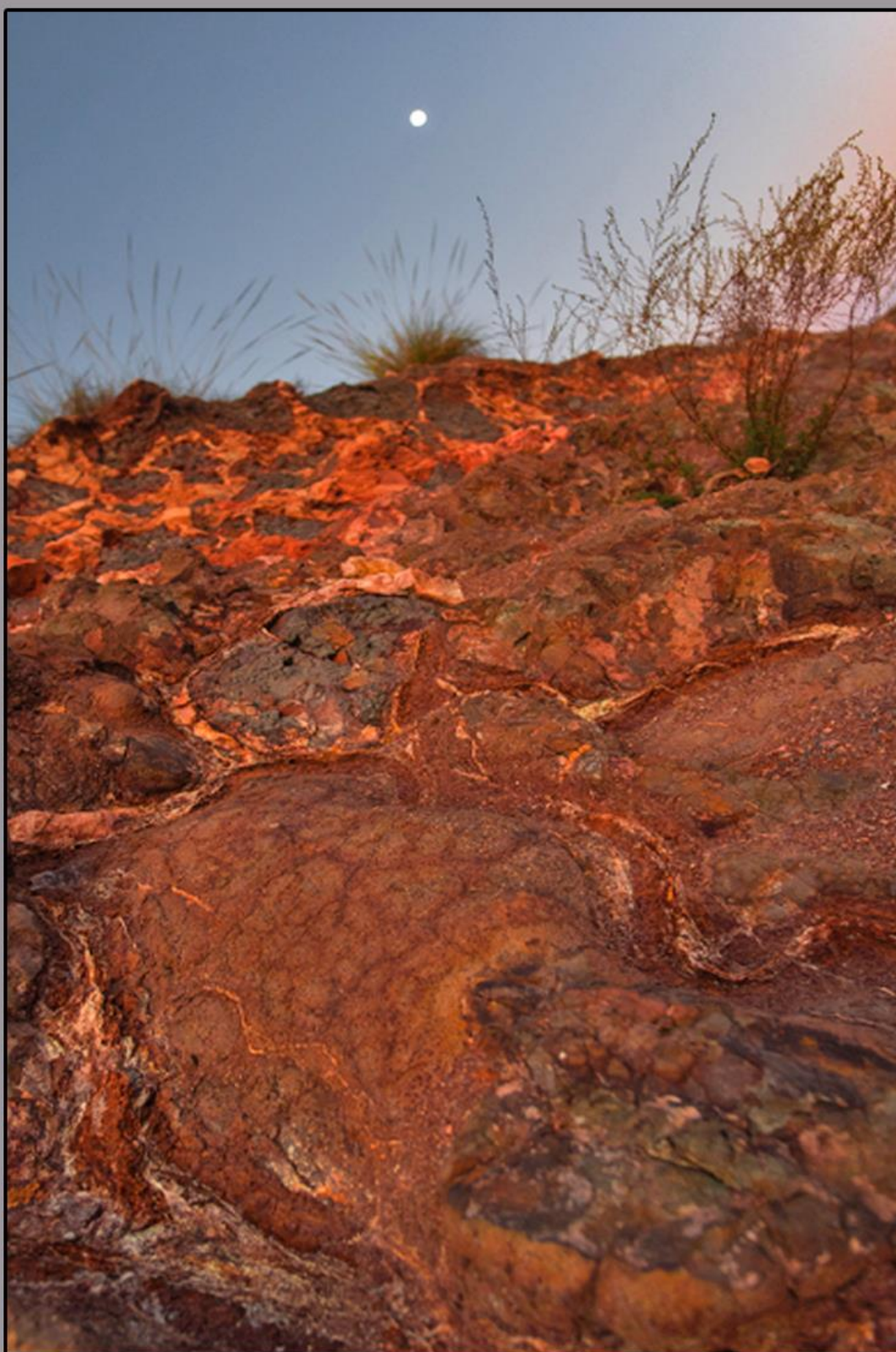


Los rayones o jabatos suelen acompañar a sus progenitores y se distinguen muy bien de los ejemplares adultos por el peaje más claro con rayas a lo largo del cuerpo.

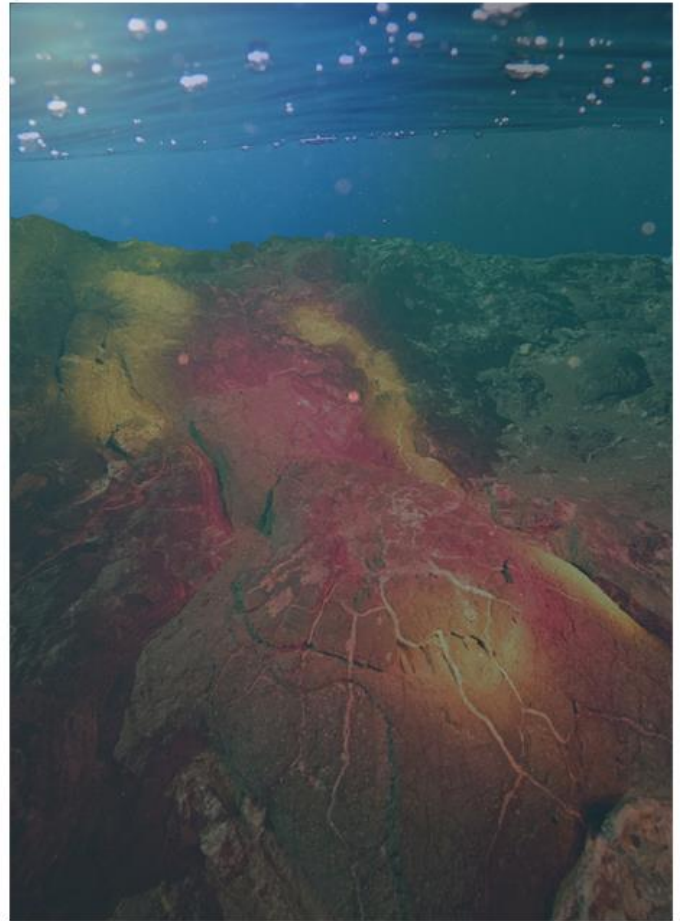


Portada

Lavas almohadilladas de Alhamedilla



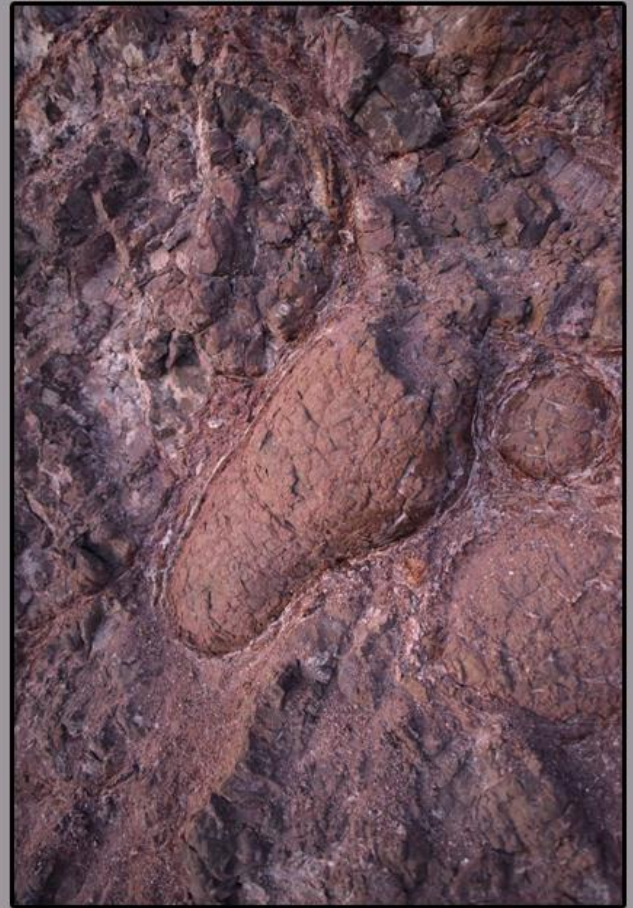
Las lavas almohadilladas de Alhamedilla son uno de los lugares de interés geológico que pueden visitarse en el Geoparque de Granada. Se localizan fácilmente en la carretera que une la localidad de Alhamedilla con Guadalhortuna. Se trata de un paraje donde han quedado acumuladas las lavas volcánicas que se enfriaron en el antiguo mar que cubría esta zona de la provincia de Granada. Se trata de una forma de vulcanismo submarino que genera lavas que se enfrían rápidamente en el agua.



Las dos imágenes superiores están realizadas con la intención de simular como pudo ser en el pasado este paraje. En la imagen de la izquierda puede verse una fotografía actual de las lavas almohadilladas y a la derecha como podrían estar surgiendo bajo el mar hace varios millones de años.



Uno de los rasgos más característicos de estos afloramientos es la estructura de las rocas que presentan formas circulares y esféricas lobuladas. Se las suele comparar a la piel arrugada y cuarteada de un elefante.



Las dos imágenes superiores muestran las típicas estructuras amorfas y agrietadas de las lavas almohadilladas de Alhamedilla. Actualmente en otras partes del mundo se siguen observando estos fenómenos geológicos.



En esta fotografía puede verse un sector del corte vertical de un cañón que pasa una carretera. Pueden pasar desapercibidas si se pasa a gran velocidad cerca de ellas dentro de un vehículo, pero si nos paramos y observamos con atención descubrimos el fascinante pasado de este territorio.



Observando el cielo

Marte a simple vista



El planeta Marte es uno de los cuerpos celestes que forman nuestro sistema Solar. Es un planeta que hemos observado en el cielo y que nos ha llamado la atención sobretodo por la luz de color rojo que emite en el cielo nocturno. de hecho, se le suele denominar "El planeta rojo". En esta fotografía obtenida desde el PN Sierra de Huetor (Granada) se puede observar al planeta rojo cerca del cúmulo estelar de las Pleiades.

Observando el cielo



Las Pleidaes y Marte visto desde la Tierra

A simple vista Marte se ve como un punto muy brillante en el cielo con una tonalidad anarajanda.

Marte es el planeta más parecido a la Tierra, aunque está muy lejos para enviar a seres humanos, en la actualidad ya hay en su superficie vehículos operando y enviando datos de su habitabilidad hacia la Tierra.

Marte a simple vista



La distancia de Marte a la Tierra es variable, pero se sitúa a una media de 80 millones de Kilómetros. Para observarlo a simple vista utilizamos aplicaciones astronómicas como Stellarium, y a sí, de esta manera, acertar con el mejor momento del año para observarlo que es la fase de "oposición". La oposición astronómica ocurre cuando un planeta se encuentra en el lado opuesto de la Tierra con respecto al Sol. Desde nuestra perspectiva, significa que un planeta en oposición está precisamente a 180 grados del Sol en el cielo, por lo que, cuando el Sol se pone en el Oeste, un planeta aparece en el Este.

Ver Marte desde la Tierra nos deja con ganas de utilizar un telescopio para ver detalles de su superficie, pero esto es algo de lo que hablaremos posiblemente en próximos números de la revista.



Salida de Marte por el horizonte terrestre a simple vista



Equipo y Fuentes de información

Somos muchos los aficionados interesados en observar y fotografiar las escenas que vemos en nuestras excursiones por la naturaleza. En esta sección hablaremos un poco acerca del material que solemos llevar en la mochila y de las fuentes de información que utilizamos para planificar sesiones o para guiarnos en el proceso de identificación de especies y de datos del paisaje.

En la mochila: la linterna frontal

Una de las herramientas que solemos usar para poder ver en la oscuridad es la linterna frontal, a diferencia de una linterna tradicional de mano la linterna frontal nos permite operar con las manos libres mientras la luz se emite desde la frente de nuestra cabeza. Manejar la cámara en la oscuridad puede ser, en ocasiones un reto, de ahí que suele ser un complemento indispensable a la hora de realizar fotografías con poca luz. Además de la luz blanca, que nos puede servir para iluminar algunos motivos cercanos utilizando la técnica de "lightpainting", suelen disponer de una luz roja que mejora la adaptación de nuestra pupila en caso de encenderla y tener que volver a mirar una escena oscura.

También disponen de luz parpadeante de color rojo para una posible señalización de emergencia. La potencia de la luz blanca nos suele ser muy útil para desplazarnos por caminos y zonas complicadas así como en cuevas durante el día. Hay algunos frontales que suelen utilizar pilas y otros que utilizan baterías recargables. El uso de una u otra dependerán de nuestro compromiso con el medio ambiente, siendo menos perjudicial las baterías recargables.



En esta fotografía puede verse el uso del frontal en un paraje de montaña al anochecer.

Además de la potencia, el alcance y la autonomía hay otros factores a tener en cuenta como son la estanqueidad y el color de la luz. La mayoría de modelos admiten cierta humedad y el color de la luz puede ser un factor menos importante, aunque una tonalidad cálida puede resultar más agradable y natural que una fría.



Algunos de los modelos de frontal que hemos utilizado para realizar nuestra actividad fotográfica



Fuentes de información

Son muchas y variadas las fuentes de información acerca de lo que vemos en el campo: libros, guías de naturaleza, páginas webs, mapas, aplicaciones móviles, programas informáticos... en esta sección hacemos una referencia a los que utilizamos y nos han parecido interesantes:



El libro "De campo por Granada" 40 excursiones naturalistas por la provincia de Granada, cuyos autores son: José Terrón, Ramón Avilés, José Manuel del Toro, Gustavo Terroón e Isidro Román. Editado por Proyecto Sur Ediciomes en 2013, es una de nuestras referencias bibliográficas a la hora de planificar e interpretar la naturaleza en nuestras rutas por los espacios naturales. En el libro se describen aspectos paisajísticos, botánicos, geológicos y faunísticos que ayudan a interpretar de forma amena los parajes que describen. Una herramienta para toda persona interesada en conocer mejor un buen número de parajes naturales.



Equipo y técnica fotográfica



Cámara réflex digital FF.
Lente: 35 mm F13,
vel 1/90 seg. ISO 100.
Edición: Ajustes básicos
en PS elements.



Cámara réflex digital FF
Lente: 135 mm f2,5
vel 1/125 seg. ISO 3200.

Edición: Ajustes básicos
en PS elements



Cámara réflex digital APS-C
Lente: 105mm macro, F16
vel 1/250 seg. ISO 100

Ajustes básicos en PS
elements.



Cámara réflex digital FF
Distancia focal de 11 mm.
F 4 vel 20 seg ISO 400. Linterna
con filtro rojo para iluminar
la escena.

Edición: PS elements.



Cámara réflex digital FF.
Lente: 135 mm
F2, vel 5 seg, ISO 3200
Trípode y Filtro Starglow
Edición: Ajustes básicos
en PS.



Cámara réflex digital FF
Distancia focal de 370 mm.
F 5,6 vel 1/45 seg ISO 100
trípode.

Edición: PS elements.



Cámara réflex digital APS-C
Lente: 400 mm
F8, vel 1/50 seg.
ISO 100. Híde.
Edición: Ajustes básicos
en PS elements.



Cámara réflex digital con
sensor formato DX
Lente: 135 mm
F 2,2 , vel 1/640 seg. ISO 800
trípode.
Edición: Ajustes básicos
en PS elements.

Última mirada



Echamos una última mirada a los espacios naturales de Granada con esta escena acontecida durante el atardecer donde contemplamos el Pico Veleta desde el PN Sierra de Huetor.

¡Hasta el próximo número amigos!